



cartographie des habitats
naturels

ENS de Pinsot

Isère

Bureau d'étude territorial

Rhône Alpes

Juin 2012

Didier Bonnassieux



Une première tournée de terrain sur l'ensemble du site a été réalisée le 30 septembre 2011. Elle a permis d'assez bien observer l'alpage du Prayet. Le secteur du Bout a lui aussi été parcouru, notamment sur la zone humide, mais l'état de la végétation n'avait pas permis une description satisfaisante.

Une deuxième visite, le 5 juin 2012, dans le secteur du Chalet du Bout, a permis de mieux appréhender le milieu.

Quatre relevés phytosociologiques ont été réalisés.

1 Les Habitats identifiés dans l'ENS :

| Description des Habitats naturels | code Corine Biotope | Habitat potentiel | Code EUR | surface en ha |
|---|----------------------------|--------------------------|-----------------|----------------------|
| Pessière montagnarde de la zone du hêtre | 42.254 → | 41.112 | ND | 23,45 |
| Pessière subalpine acidiphile à airelle | 42.211 | 42.211 | 9410 | 45,68 |
| Reboisement d'épicéas | 42.26 → | 42.211 | ND | 1,87 |
| Pelouse acidiphile à féтуque noircissante et nard colonisé par l'épicéa | 42.21/36.31 | | 9410/6230* | 1,71 |
| Pelouse acidiphile à féтуque noircissante et nard | 36.31 | | 6230* | 4,27 |
| Pelouse mésoxerophile acidiphile colonisé par l'épicéa | 35.1/42.254 | | 6230* | 0,47 |
| Pelouse mésoxerophile acidiphile à canche, agrostis et millepertuis tacheté | 35.1 | | 6230* | 0,22 |
| Communautés alpines à patience | 37.88 | | ND | 1,23 |
| Prairies humides atlantiques et subatlantiques | 37.21 | | ND | 0,49 |
| Lac Mayen - eau douce | 22.1 | | | 0,34 |
| total | | | | 79,73 |

1.1 Méthodologie employée :

Les documents de références utilisés sont, outre le manuel d'interprétation des habitats naturels et le manuel CORINE BIOTOPE, sont les différents guides départementaux réalisés. En Isère le CBNA a réalisé une synthèse des habitats naturels ou semi-naturels du département de l'Isère. En Savoie et Hte Savoie l'ONF (Karine Lambert) a réalisé une clef de détermination des habitats européens que l'on peut rencontrer dans ces départements et qui fonctionnent très bien sur les parties montagneuses du département de l'Isère.

Concernant les habitats forestiers, la description prend en compte la physionomie actuelle du peuplement. Lorsque celui-ci est différent de celui attendu par une dynamique naturelle de la

végétation (climax climatique), l'habitat potentiel a été identifié notamment par les relevés phytosociologiques.

1.2 Commentaire sur les habitats identifiés :

Pessière montagnarde de la zone du hêtre - CB 42.254:

Les pessières rencontrées sont d'origine anthropique et constituent des pessières de substitution à la hêtraie sapinière acidiphile qui persiste localement par lambeaux sur le site. Elle peut être observée au sud de la montagne du Bout sur le versant nord à une altitude comparable. L'acidité du sol est sans doute accentuée par la présence de l'épicéa mais la nature du substrat siliceux participe largement à la présence d'un humus de type « moder » d'un sol de type « lessivé ».

Les espèces acidiclinales (*Oxalis acetosella*, *Maianthemum bifolium*, *Gentiana asclepiadea*, *Agrostis capillaris*, *Luzula sieberi*) et acidiphiles (*Vaccinium myrtillus*, *Deschampsia flexuosa*, *Pleurozium schreberi*, *Polytrichum formosum*) sont bien présentes ainsi que celles de la hêtraie sapinière acidiphile (*Fagus sylvatica*, *Prenanthes purpurea*, *Abies alba*, *Dryopteris dilatata*, *Acer pseudoplatanus*).

Par ailleurs, ces espèces se retrouvent avec le même type de peuplement plus bas en altitude jusqu'à 1100m.

Ainsi on peut clairement déduire que l'habitat potentiel est celui d'une hêtraie montagnarde en l'occurrence de la Hêtraie acidiphile du Luzulo fagion, masqué par un peuplement d'épicéas favorisé par l'homme.

Liste du relevé n°3 Nord du Chalet du Bout 1400m

Picea abies (L.) H.Karst., 1881 (espèce favorisée par l'activité humaine), *Oxalis acetosella* L., 1753, *Vaccinium myrtillus* L., 1753, *Deschampsia flexuosa* (L.) Trin., 1836, *Prenanthes purpurea* L., 1753, *Fagus sylvatica* L., 1753, *Maianthemum bifolium* (L.) F.W.Schmidt, 1794, *Betula pendula* Roth, 1788, *Sorbus aucuparia* L., 1753, *Abies alba* Mill., 1768, *Dryopteris dilatata* (Hoffm.) A.Gray, 1848, *Gentiana asclepiadea* L., 1753, *Sorbus aria* (L.) Crantz, 1763, *Athyrium filix-femina* (L.) Roth, 1799, *Rhytidiadelphus triquetrus* (Hedw.) Warnst., *Acer pseudoplatanus* L., 1753, *Agrostis capillaris* L., 1753, *Ajuga reptans* L., 1753, *Rubus fruticosus* L., 1753, *Luzula sieberi* Tausch, 1836, *Dicranum scoparium* Hedw., *Hylocomium splendens* Hedw., *Pleurozium schreberi* (Brid) Mitt., *Polytrichum formosum* Hedw.

Pessières subalpines acidiphiles à airelle – CB 42.211 (Piceion excelsae):

Elles sont présentes dans l'ensemble de l'étage subalpin dans le secteur du Prayet. Elle tend à coloniser l'ensemble des alpages si ceux-ci ne sont pas maintenus ouverts par l'activité humaine (agricole). Elles représentent le climax du compartiment stationnel. Le faciès à airelle de la pessière subalpine correspond bien à l'exposition généralement ouest, parfois sud-ouest un peu sèche (mesophile).

Ces pessières représentent l'essentielle de la superficie du site et présentent peu de différence physiognomique avec les pessières montagnardes de la zone du hêtre.

La présence d'espèces subalpines (*homogine alpina*, *Peucedanum osthurtium*) et l'abondance des espèces orophiles et acidiphiles que sont les aireselles (*vaccinium* sp.,) permet d'identifier l'influence de l'altitude et l'entrée dans l'étage subalpin.

Reboisement d'épicéas CB 42.26 :

Ces reboisements d'une surface assez faible (2ha) ont été réalisés dans l'aire naturelle de l'épicéa. Ils ont donc vocation à évoluer naturellement vers l'habitat de la pessière acidiphile à airelle avec lequel ils sont en continuité.

Pelouse acidiphile à fétuque noirissante et nard CB 36.31 et 42.21/36.31 (*Nardion strictae*):

Ces pelouses n'ont pas fait l'objet de relevés floristiques proprement dit. Elles ont été parcourues fin septembre. Leur diversité paraît encore bonne mais leur colonisation par l'épicéa est bien marquée. Il paraît nécessaire, si l'objectif, est de les préserver, d'intervenir pour limiter la colonisation de l'épicéa.

Pelouse mésoxerophile acidiphile à canche, agrostis et millepertuis tacheté CB 35.1 et 35.1/42.254 (*Violion caninae*)

Elles sont en continuité avec les précédentes mais sont surtout présentes à l'étage montagnard. Elles ont un cortège commun avec la pelouse subalpine (36.31) mais présentent une diversité plus faible. Elles sont dominées par le millepertuis tacheté et l'agrostis. Le nard et la potentille dorée, ne sont présents que sur les buttes les plus sèches, l'oseille, le séneçon et la fougère male sur les zones les plus fraîches tandis que la myrtille se situe en lisière forestière.

Hypericum maculatum Crantz, 1763, *Picea abies* (L.) H.Karst., 1881, *Agrostis capillaris* L., 1753, *Deschampsia flexuosa* (L.) Trin., 1836, *Vaccinium myrtillus* L., 1753, *Festuca nigrescens* Lam., 1788, *Ajuga reptans* L., 1753, *Rumex arifolius* All., 1773, *Betula pendula* Roth, 1788, *Dryopteris filix-mas* (L.) Schott, 1834, *Senecio ovatus* subsp. *ovatus*, *Nardus stricta* L., 1753, *Potentilla aurea* L., 1756,

Communautés alpines à patience CB 37.88 (*Rumicion alpini*):

Il s'agit des reposoirs à bétails (même anciens) qui ont été enrichis en azote et phosphore. La flore est caractéristique avec : *Rumex alpinus*, *senecio alpinus*, *Circissium spinosissimum* et *Peucedanum ostruthium*.

Prairies humides atlantiques et subatlantiques CB 37.21 (*Calthion palustris*):

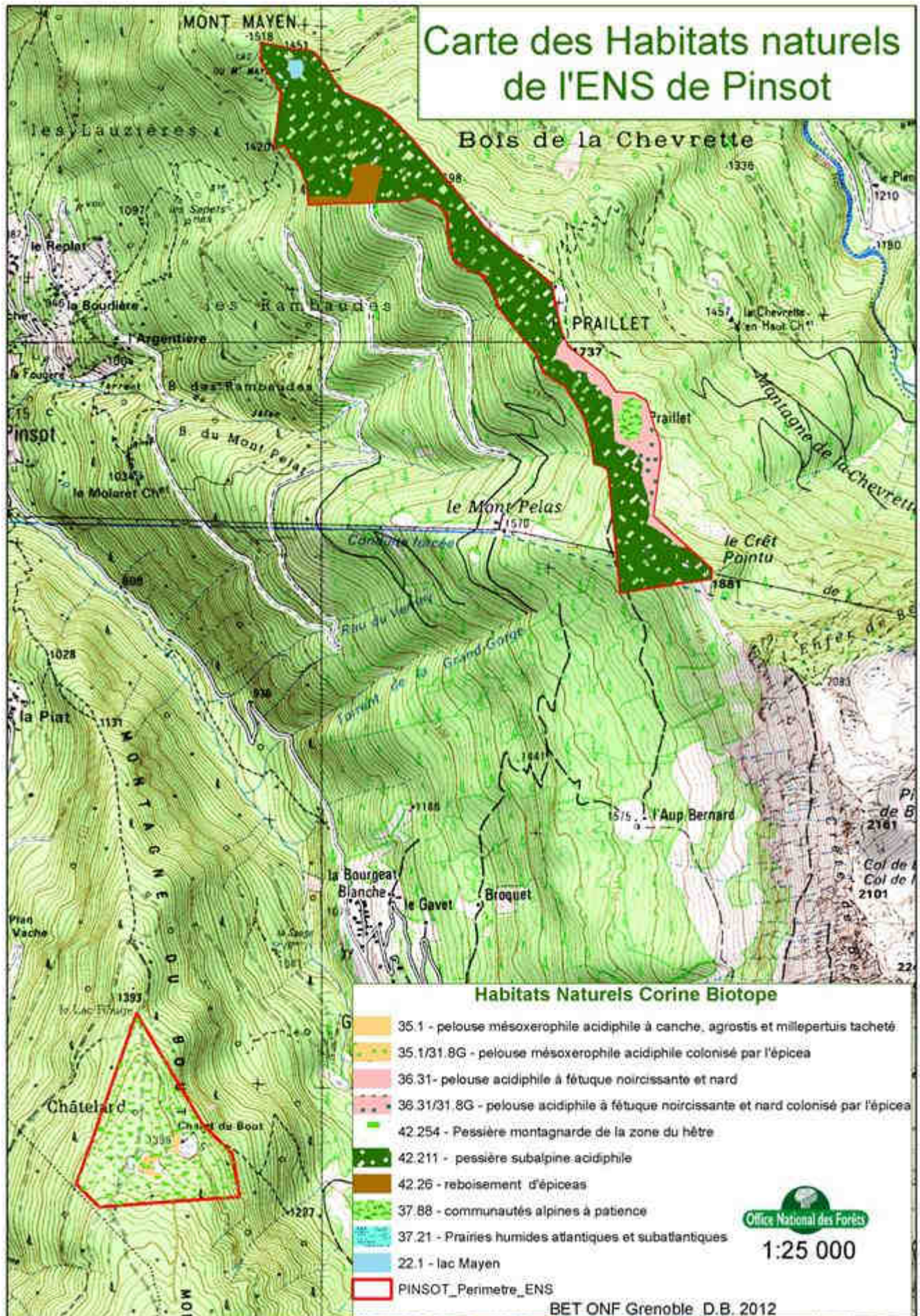
Il s'agit de la zone humide du Bout. Cette formation végétale est établie essentiellement sur un substrat tourbeux, et minéral en périphérie de la zone. Le fonctionnement de la tourbière est de type soligène (où la nappe d'eau affleurante est mobile, l'eau ruisselle sur une faible pente).

La végétation est caractéristique des prairies humides atlantiques (ou subatlantiques).

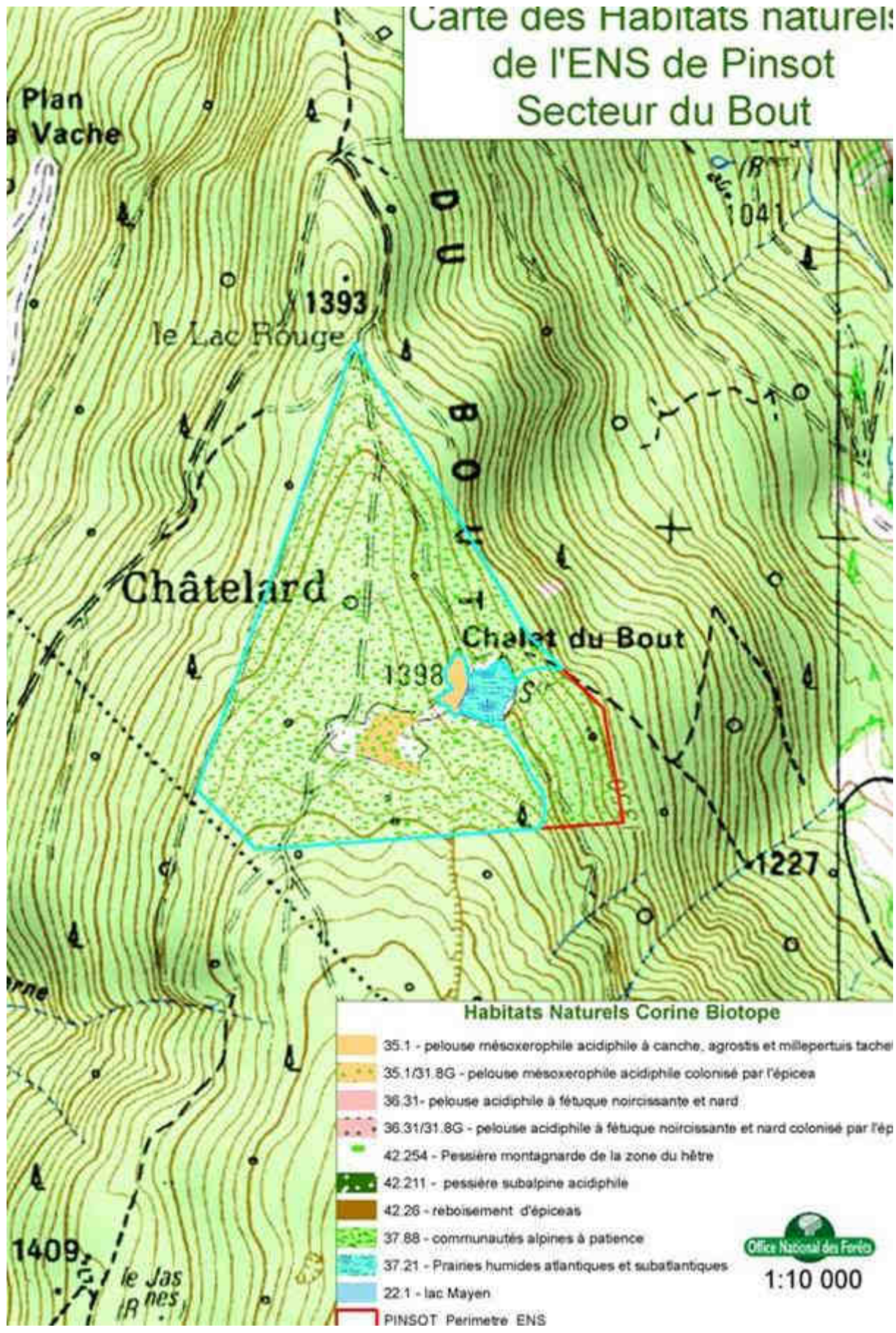
Les espèces suivantes ont été inventoriées :

Chaerophyllum hirsutum subsp. *hirsutum*, *Scirpus sylvaticus* L., 1753, *Mentha longifolia* (L.) Huds., 1762, *Alchemilla glabra* Neygenf., 1821, *Caltha palustris* L., 1753, *Plagiomnium affine* (Bland.) T.Kop, *Filipendula ulmaria* (L.) Maxim., 1879, *Adenostyles alliariae* (Gouan) A.Kern., 1871, *Cardamine amara* L., 1753, *Carex flacca* Schreb., 1771, *Equisetum sylvaticum* L., 1753, *Myosotis scorpioides* L., 1753, *Valeriana officinalis* L., 1753, *Stellaria nemorum* L., 1753, *Alnus incana* subsp. *incana*, *Angelica sylvestris* L., 1753, *Ranunculus ficaria* L., 1753, *Salix aurita* L., 1753, *Urtica dioica* L., 1753, *Rumex arifolius* All., 1773, *Veratrum album* L., 1753, *Dactylorhiza maculata* (L.) Soó, 1962, *Juncus effusus* L., 1753, *Listera ovata* (L.) R.Br., 1813, *Rumex alpinus* L., 1759,

2 Cartes des habitats naturels



Carte des Habitats naturels de l'ENS de Pinsot Secteur du Bout



1:10 000

3. Liste des espèces inventoriées sur le site.

| Nom commun | Nom complet |
|-------------------------------------|--|
| 1 Adénostyle à feuilles d'alliaire | <i>Adenostyles alliariae</i> (Gouan) A.Kern., 1871 |
| 2 Adoxa | <i>Adoxa moschatellina</i> L., 1753 |
| 3 Agrostide canine | <i>Agrostis canina</i> L., 1753 |
| 4 Agrostide capillaire | <i>Agrostis capillaris</i> L., 1753 |
| 5 Airelle myrtille | <i>Vaccinium myrtillus</i> L., 1753 |
| 6 Alchémille alpestre | <i>Alchemilla glabra</i> Neygenf., 1821 |
| 7 Angélique des bois | <i>Angelica sylvestris</i> L., 1753 |
| 8 Arnica | <i>Arnica montana</i> L., 1753 |
| 9 Aulne blanc | <i>Alnus incana</i> subsp. <i>incana</i> |
| 10 Bouleau pendante | <i>Betula pendula</i> Roth, 1788 |
| 11 Bugle rampante | <i>Ajuga reptans</i> L., 1753 |
| 12 Buxbaumie verte | <i>Buxbaumia viridis</i> (Moug. ex Lam. & DC.) Brid. ex Moug. & Nestl. |
| 13 Caltha des marais | <i>Caltha palustris</i> L., 1753 |
| 14 Camérisier noir | <i>Lonicera nigra</i> L., 1753 |
| 15 Campanule à feuilles en losange | <i>Campanula rhomboidalis</i> L., 1753 |
| 16 Canche flexueuse | <i>Deschampsia flexuosa</i> (L.) Trin., 1836 |
| 17 Cardamine amère | <i>Cardamine amara</i> L., 1753 |
| 18 Cerfeuil dressé | <i>Chaerophyllum hirsutum</i> subsp. <i>hirsutum</i> |
| 19 Dactylorhize tacheté | <i>Dactylorhiza maculata</i> (L.) Soó, 1962 |
| 20 Dicrane à balais | <i>Dicranum scoparium</i> Hedw. |
| 21 Dryoptéris dilatée | <i>Dryopteris dilatata</i> (Hoffm.) A.Gray, 1848 |
| 22 Épervière des murs | <i>Hieracium murorum</i> L., 1753 |
| 23 Épervière faux préanthe | <i>Hieracium prenanthoides</i> Vill., 1779 |
| 24 Épicéa | <i>Picea abies</i> (L.) H.Karst., 1881 |
| 25 Érable sycomore | <i>Acer pseudoplatanus</i> L., 1753 |
| 26 Féтуque noirâtre | <i>Festuca nigrescens</i> Lam., 1788 |
| 27 Ficaire | <i>Ranunculus ficaria</i> L., 1753 |
| 28 Flouve odorante | <i>Anthoxanthum odoratum</i> L., 1753 |
| 29 Fougère du Hêtre | <i>Phegopteris connectilis</i> (Michx.) Watt, 1867 |
| 30 Fougère femelle | <i>Athyrium filix-femina</i> (L.) Roth, 1799 |
| 31 Fougère mâle | <i>Dryopteris filix-mas</i> (L.) Schott, 1834 |
| 32 Gentiane à feuilles d'asclépiade | <i>Gentiana asclepiadea</i> L., 1753 |
| 33 Grande Listère | <i>Listera ovata</i> (L.) R.Br., 1813 |
| 34 Grande Ortie | <i>Urtica dioica</i> L., 1753 |
| 35 Hêtre | <i>Fagus sylvatica</i> L., 1753 |
| 36 Homogyne des Alpes | <i>Homogyne alpina</i> (L.) Cass., 1821 |
| 37 Hylocomie brillante | <i>Hylocomium splendens</i> Hedw. |
| 38 Hypne de Schreber | <i>Pleurozium schreberi</i> (Brid) Mitt. |
| 39 Jonc diffus | <i>Juncus effusus</i> L., 1753 |
| 40 Laiche flasque | <i>Carex flacca</i> Schreb., 1771 |
| 41 Luzule blanc de neige | <i>Luzula nivea</i> (L.) DC., 1805 |
| 42 Luzule de Sieber | <i>Luzula sieberi</i> Tausch, 1836 |
| 43 Luzule jaunâtre | <i>Luzula luzulina</i> (Vill.) Dalla Torre & Sarnth., 1909 |
| 44 Maïanthème à deux feuilles | <i>Maianthemum bifolium</i> (L.) F.W.Schmidt, 1794 |
| 45 Mélampyre des bois | <i>Melampyrum sylvaticum</i> L., 1753 |
| 46 Menthe à feuilles longues | <i>Mentha longifolia</i> (L.) Huds., 1762 |
| 47 Millepertuis taché | <i>Hypericum maculatum</i> Crantz, 1763 |
| 48 Millepertuis taché | <i>Hypericum maculatum</i> subsp. <i>maculatum</i> |

| | | |
|----|-----------------------------------|---|
| 49 | Millet diffus | <i>Milium effusum</i> L., 1753 |
| 50 | Mousse des jardiniers | <i>Rhytidiadelphus triquetrus</i> (Hedw.) Warnst. |
| 51 | Myosotis des bois | <i>Myosotis sylvatica</i> Hoffm., 1791 |
| 52 | Myosotis des marais | <i>Myosotis scorpioides</i> L., 1753 |
| 53 | Nard raide | <i>Nardus stricta</i> L., 1753 |
| 54 | Oseille des Alpes | <i>Rumex alpinus</i> L., 1759 |
| 55 | Oseille des bois | <i>Oxalis acetosella</i> L., 1753 |
| 56 | Plagiomnium affine(Bland) T.Kop. | <i>Mnie apparentée</i> |
| 57 | Polypode dryoptère | <i>Gymnocarpium dryopteris</i> (L.) Newman, 1851 |
| 58 | Polytric elegant | <i>Polytrichum formosum</i> Hedw. |
| 59 | Potentille dorée | <i>Potentilla aurea</i> L., 1756 |
| 60 | Prêle des bois | <i>Equisetum sylvaticum</i> L., 1753 |
| 61 | Préanthe pourpre | <i>Prenanthes purpurea</i> L., 1753 |
| 62 | Raiponce à feuilles de bétoine | <i>Phyteuma betonicifolium</i> Vill., 1785 |
| 63 | Raiponce en épi | <i>Phyteuma spicatum</i> L., 1753 |
| 64 | Renoncule à carpelles crochus | <i>Ranunculus aduncus</i> Gren., 1847 |
| 65 | Renoncule à feuilles de platane | <i>Ranunculus platanifolius</i> L., 1767 |
| 66 | Renoncule laineuse | <i>Ranunculus lanuginosus</i> L., 1753 |
| 67 | Ronce commune | <i>Rubus fruticosus</i> L., 1753 |
| 68 | Rumex à feuilles d'arum | <i>Rumex arifolius</i> All., 1773 |
| 69 | Sapin | <i>Abies alba</i> Mill., 1768 |
| 70 | Saule à oreillettes | <i>Salix aurita</i> L., 1753 |
| 71 | Séneçon ovale | <i>Senecio ovatus</i> subsp. <i>ovatus</i> |
| 72 | Silène dioïque | <i>Silene dioica</i> (L.) Clairv., 1811 |
| 73 | Silène enflé | <i>Silene vulgaris</i> subsp. <i>vulgaris</i> |
| 74 | Solidage verge-d'or | <i>Solidago virgaurea</i> L., 1753 |
| 75 | Sorbier des Alpes | <i>Sorbus aria</i> (L.) Crantz, 1763 |
| 76 | Sorbier des oiseleurs | <i>Sorbus aucuparia</i> L., 1753 |
| 77 | Souchet des bois | <i>Scirpus sylvaticus</i> L., 1753 |
| 78 | Spirée ulmaire | <i>Filipendula ulmaria</i> (L.) Maxim., 1879 |
| 79 | Stellaire des forêts | <i>Stellaria nemorum</i> L., 1753 |
| 80 | Valériane officinale | <i>Valeriana officinalis</i> L., 1753 |
| 81 | Vétrate blanc | <i>Veratrum album</i> L., 1753 |
| 82 | Véronique à feuilles d'ortie | <i>Veronica urticifolia</i> Jacq., 1773 |
| 83 | Violette de Rivin | <i>Viola riviniana</i> Rchb., 1823 |

Le chargé d'étude ONF
Didier Bonnassieux

substrat: 1 à 5
 1= superficiel , roche affleurante (0 à 10cm)
 2= sol mince , (10 à 25cm)
 3= sol peu profond, (25 à 50 ou + si forte charge en EG)
 4= sol profond, (> 50cm)
 5= zone humide
 calc/silice
 calc = 1
 silice = 0
 type formation:
 1= pelouse
 2= lande
 3= prés bois
 4= forêt

relevé
 altitude
 pente %
 expo °
 substrat(1-5)
 calc/silice/1/0
 type formation
 % couvert si 4
 Coord X
 Coord Y

| 1 | 2 | 3 | 4 | irs relevé |
|------|------|------|------|------------|
| 1400 | 1400 | 1420 | 1420 | |
| 5 | 25 | 25 | 10 | |
| | 320 | 40 | 360 | |
| 5 | 4 | 4 | 4 | |
| 1 | 4 | 4 | 1 | |
| 5 | 90 | 80 | 5 | |

| Nom commun | Nom complet | coef AD | occurren | | | | |
|---------------------------------------|---|---------|----------|----|----|----|----|
| 1 Épicéa | <i>Picea abies</i> (L.) H.Karst., 1881 | 1 | 5 | | | | |
| 2 Rumex à feuilles d'arum | <i>Rumex arifolius</i> All., 1773 | + | 1 | | | | |
| 3 Sapin | <i>Abies alba</i> Mill., 1768 | | 1 | | | | |
| 4 Érable sycomore | <i>Acer pseudoplatanus</i> L., 1753 | | 1 | | | | |
| 5 Ronce commune | <i>Rubus fruticosus</i> L., 1753 | | 1 | | | | |
| 6 Agrostide capillaire | <i>Agrostis capillaris</i> L., 1753 | | 1 | | | | |
| 7 Canche flexueuse | <i>Deschampsia flexuosa</i> (L.) Trin., 1836 | | 1 | | | | |
| 8 Airelle | <i>Vaccinium myrtillus</i> L., 1753 | | 1 | | | | |
| 9 Bugle rampante | <i>Ajuga reptans</i> L., 1753 | | 1 | | | | |
| 10 Vérate blanc | <i>Veratrum album</i> L., 1753 | | 1 | | | | |
| 11 Adénostyle à feuilles d'alliaire | <i>Adenostyles alliariae</i> (Gouan) A.Kern., 1871 | | 1 | | | | |
| 12 Stellaire des forêts | <i>Stellaria nemorum</i> L., 1753 | | 1 | | | | |
| 13 Bouleau pendant | <i>Betula pendula</i> Roth, 1788 | | 1 | | | | |
| 14 Fougère mâle | <i>Dryopteris filix-mas</i> (L.) Schott, 1834 | | 1 | | | | |
| 15 Seneçon ovale | <i>Senecio ovatus</i> subsp. <i>ovatus</i> | | 1 | | | | |
| 16 Dicrane à balais | <i>Dicranum scoparium</i> Hedw. | | 1 | | | | |
| 17 Dryopteris dilaté | <i>Dryopteris dilatata</i> (Hoffm.) A.Gray, 1848 | | 1 | | | | |
| 18 Hêtre | <i>Fagus sylvatica</i> L., 1753 | | 1 | | | | |
| 19 Gentiane à feuilles d'asclépiade | <i>Gentiana asclepiadea</i> L., 1753 | | 1 | | | | |
| 20 Epervière des murs | <i>Hieracium murorum</i> L., 1753 | | 1 | | | | |
| 21 Hylocomie brillante | <i>Hylocomium splendens</i> Hedw. | | 1 | | | | |
| 22 Luzule de Sieber | <i>Luzula sieberi</i> Tausch, 1836 | | 1 | | | | |
| 23 Maianthème à deux feuilles | <i>Maianthemum bifolium</i> (L.) F.W.Schmidt, 1794 | | 1 | | | | |
| 24 Oseille des bois | <i>Oxalis acetosella</i> L., 1753 | | 1 | | | | |
| 25 Hypne de Schreber | <i>Pleurozium schreberi</i> (Brid) Mitt. | | 1 | | | | |
| 26 Polytric élégant | <i>Polytrichum formosum</i> Hedw. | | 1 | | | | |
| 27 Prénanthe pourpre | <i>Prenanthes purpurea</i> L., 1753 | | 1 | | | | |
| 28 Sorbier des Alpes | <i>Sorbus aria</i> (L.) Crantz, 1763 | | 1 | | | | |
| 29 Dactylorhize tacheté | <i>Dactylorhiza maculata</i> (L.) Soó, 1962 | | 1 | | | | |
| 30 Jonc diffus | <i>Juncus effusus</i> L., 1753 | | 1 | | | | |
| 31 Grande Listère | <i>Listera ovata</i> (L.) R.Br., 1813 | | 1 | | | | |
| 32 Oseille des Alpes | <i>Rumex alpinus</i> L., 1759 | | 1 | | | | |
| 33 Cerfeuil dressé | <i>Chaerophyllum hirsutum</i> subsp. <i>hirsutum</i> | | 1 | | | | |
| 34 Souchet des bois | <i>Scirpus sylvaticus</i> L., 1753 | | 1 | | | | |
| 35 Menthe à feuilles longues | <i>Mentha longifolia</i> (L.) Huds., 1762 | | 1 | | | | |
| 36 Alchémille alpestre | <i>Alchemilla glabra</i> Neygenf., 1821 | | 1 | | | | |
| 37 Caltha des marais | <i>Caltha palustris</i> L., 1753 | | 1 | | | | |
| 38 Spirée ulmaire | <i>Filipendula ulmaria</i> (L.) Maxim., 1879 | | 1 | | | | |
| 39 Plagiominium affine (Bland) T.Kop. | <i>Mnie apparentée</i> | | 1 | | | | |
| 40 Cardamine amère | <i>Cardamine amara</i> L., 1753 | | 1 | | | | |
| 41 Laiche flasque | <i>Carex flacca</i> Schreb., 1771 | | 1 | | | | |
| 42 Prêle des bois | <i>Equisetum sylvaticum</i> L., 1753 | | 1 | | | | |
| 43 Myosotis des marais | <i>Myosotis scorpioides</i> L., 1753 | | 1 | | | | |
| 44 Valériane officinale | <i>Valeriana officinalis</i> L., 1753 | | 1 | | | | |
| 45 Aulne blanc | <i>Alnus incana</i> subsp. <i>incana</i> | | 1 | | | | |
| 46 Angélique des bois | <i>Angelica sylvestris</i> L., 1753 | | 1 | | | | |
| 47 Ficaire | <i>Ranunculus ficaria</i> L., 1753 | | 1 | | | | |
| 48 Saule à oreillettes | <i>Salix aurita</i> L., 1753 | | 1 | | | | |
| 49 Grande Ortie | <i>Urtica dioica</i> L., 1753 | | 1 | | | | |
| 50 Millepertuis taché | <i>Hypericum maculatum</i> Crantz, 1763 | | 1 | | | | |
| 51 Féтуque noirâtre | <i>Festuca nigrescens</i> Lam., 1788 | | 1 | | | | |
| 52 Nard raide | <i>Nardus stricta</i> L., 1753 | | 1 | | | | |
| 53 Potentille dorée | <i>Potentilla aurea</i> L., 1756 | | 1 | | | | |
| 54 Adoxe | <i>Adoxa moschatellina</i> L., 1753 | | 1 | | | | |
| 55 Agrostide canine | <i>Agrostis canina</i> L., 1753 | | 1 | | | | |
| 56 Flouve odorante | <i>Anthoxanthum odoratum</i> L., 1753 | | 1 | | | | |
| 57 Arnica | <i>Arnica montana</i> L., 1753 | | 1 | | | | |
| 58 Fougère femelle | <i>Athyrium filix-femina</i> (L.) Roth, 1799 | | 1 | | | | |
| 59 Buxbaumie verte | <i>Buxbaumia viridis</i> (Moug. ex Lam. & DC.) Brid. ex Moug. | | 1 | | | | |
| 60 Campanule à feuilles en losange | <i>Campanula rhomboidalis</i> L., 1753 | | 1 | | | | |
| 61 Polypode dryoptère | <i>Gymnocarpium dryopteris</i> (L.) Newman, 1851 | | 1 | | | | |
| 62 Epervière faux prénanthe | <i>Hieracium prenanthoides</i> Vill., 1779 | | 1 | | | | |
| 63 Homogyne des Alpes | <i>Homogyne alpina</i> (L.) Cass., 1821 | | 1 | | | | |
| 64 Millepertuis taché | <i>Hypericum maculatum</i> subsp. <i>maculatum</i> | | 1 | | | | |
| 65 Camérisier noir | <i>Lonicera nigra</i> L., 1753 | | 1 | | | | |
| 66 Luzule jaunâtre | <i>Luzula luzulina</i> (Vill.) Dalla Torre & Sarnth., 1909 | | 1 | | | | |
| 67 Luzule blanc de neige | <i>Luzula nivea</i> (L.) DC., 1805 | | 1 | | | | |
| 68 Mélampyre des bois | <i>Melampyrum sylvaticum</i> L., 1753 | | 1 | | | | |
| 69 Millet diffus | <i>Milium effusum</i> L., 1753 | | 1 | | | | |
| 70 Myosotis des bois | <i>Myosotis sylvatica</i> Hoffm., 1791 | | 1 | | | | |
| 71 Fougère du Hêtre | <i>Phegopteris connectilis</i> (Michx.) Watt, 1867 | | 1 | | | | |
| 72 Raiponce à feuilles de bétouine | <i>Phyteuma betonicifolium</i> Vill., 1785 | | 1 | | | | |
| 73 Raiponce en épi | <i>Phyteuma spicatum</i> L., 1753 | | 1 | | | | |
| 74 Renoncule à carpelles crochus | <i>Ranunculus aduncus</i> Gren., 1847 | | 1 | | | | |
| 75 Renoncule laineuse | <i>Ranunculus lanuginosus</i> L., 1753 | | 1 | | | | |
| 76 Renoncule à feuilles de platane | <i>Ranunculus platanifolius</i> L., 1767 | | 1 | | | | |
| 77 Mousse des jardiniers | <i>Rhytidiadelphus triquetrus</i> (Hedw.) Warnst. | | 1 | | | | |
| 78 Silène dioïque | <i>Silene dioica</i> (L.) Clairv., 1811 | | 1 | | | | |
| 79 Silène enflé | <i>Silene vulgaris</i> subsp. <i>vulgaris</i> | | 1 | | | | |
| 80 Solidage verge-d'or | <i>Solidago virgaurea</i> L., 1753 | | 1 | | | | |
| 81 Sorbier des oiseleurs | <i>Sorbus aucuparia</i> L., 1753 | | 1 | | | | |
| 82 Véronique à feuilles d'ortie | <i>Veronica urticifolia</i> Jacq., 1773 | | 1 | | | | |
| 83 Violette de Rivinus | <i>Viola riviniana</i> Rchb., 1823 | | 1 | | | | |
| nb espèces | | 26 | 40 | 24 | 16 | 15 | 83 |